



Bulletin N° 09 - 14 mai 2024

Ce bulletin est produit à partir d'observations ponctuelles. Il donne une tendance de la situation sanitaire régionale : celle-ci ne peut pas être transposée telle quelle à chacune des parcelles.

## SOMMAIRE :

- **Mildiou** : Pas d'observation récente de mildiou. Réserves de spores en augmentation, seuil indicatif de risques atteint sur la quasi-totalité des postes.
- **Doryphores** : Poursuite de l'émergence des adultes sur repousses et tas de déchets, accouplements en cours.
- **Taupins** :  
Piégeages de larves : activité de larves répertoriées sur quelques parcelles.



Parcelle plantée—Secteur Artois  
Photo : C.HACCART—CA 59/62

**OBSERVATIONS** : 1 tas de déchets et 26 parcelles ont été observés cette semaine.

### SITUATION DANS LA PLAINE :

**Dans le Nord et le Pas de Calais**, sur les 7 derniers jours la pluviométrie moyenne enregistrée est de 2 mm. Certains secteurs de l'Artois ont été traversés par des orages parfois importants dimanche soir avec des précipitations allant jusqu'à 20mm (et des coulées de boues localisées).

Les plantations ont fortement progressé depuis la semaine dernière à la faveur de conditions météo chaudes et sèches favorables, les conditions de travail de sol et de plantation sont globalement bonnes. Dans le Béthunois et l'Artois les plantations sont terminées. Dans le secteur de Lille les plantations sont bien avancées mais pas complètement terminées.

Dans les Flandres les plantations ont pu enfin démarrer et progresser dans des conditions de préparation de sol qui restent hétérogènes mais qui se sont améliorées au fil des jours. Les plantations ont pu se poursuivre ce lundi mais ne sont pas terminées (disponibilité de la planteuse, plant non reçu ou qui arrive au compte goutte, fonds encore trop humides, priorité aux autres cultures...), les pluies annoncées pour les jours à venir laissent entrevoir un fin des chantiers pas avant la fin-mai pour certains. Des problèmes d'approvisionnement en plant nous sont toujours remontés : des surfaces ne pourront pas être emblavées par manque de plant, des parcelles sont parfois plantées avec plusieurs lot de calibres différents.

Les parcelles de précoces plantées fin mars / début avril sont levées ou en cours de levée. La levée est imminente sur les parcelles plantées deuxième quinzaine d'avril. Dans la majorité des parcelles qui ont été plantées à partir de début mai, la germination est peu avancée.

**Dans les départements Picards**, les derniers chantiers de plantation ont encore très bien avancés jusque fin de semaine dernière avec des conditions estivales propices.

Il est estimé que la très grande majorité des plantations sont réalisées à l'heure d'aujourd'hui sur les départements Picards (90 à 98 % pour les industriels et environ 90% pour le marché du frais). Les plantations restantes sont notamment identifiées d'une part chez des producteurs qui n'ont pas encore réceptionnés tous leurs plants ou ayant des surfaces importantes et dont les plantations s'étalent sur plusieurs semaines, et pour plusieurs débouchés.

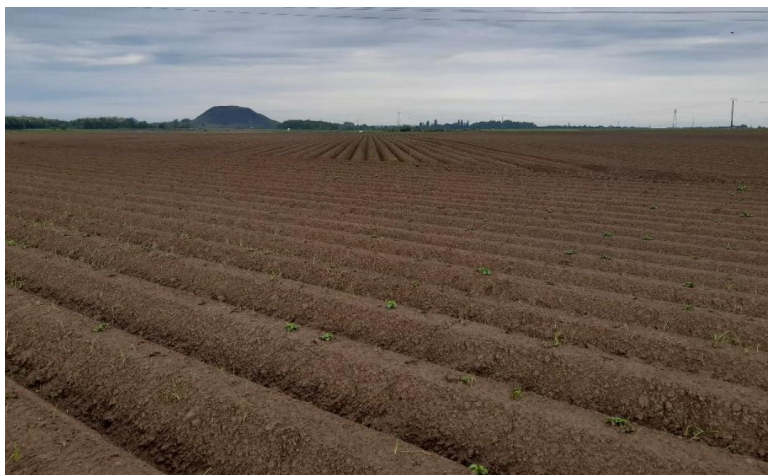
Cette semaine, les plantations pourront être compliquées au vue des conditions pluvieuses annoncées.

**Météo** : D'ici au week-end, des averses fréquentes sont annoncées chaque jour. Les températures sont douces, entre 16 et 18°C.



Adora —Plantation 23/04  
Photo : PB Blanchant, CA 80





Parcelle de variété précoce en cours de levée—Secteur Carvin (62)  
Photo : C.HACCART—CA 59/62



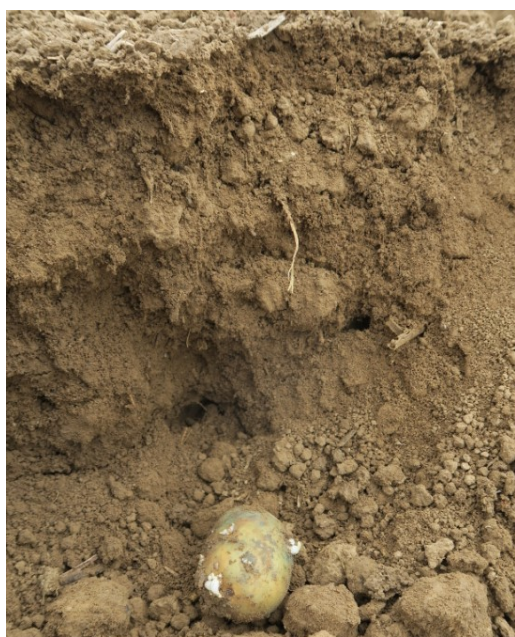
Levée imminente sur une parcelle de Fontane plantée mi-avril - Secteur Richebourg (62)  
Photo : F. DELASSUS—CA 59/62



Levée imminente sur variété Tiger plantée le 24 avril—Secteur Broxeele (59)  
Photo : Agriculteur



Parcelle de Fontane plantée le 29 avril, germes 10 cm—  
Secteur Wavrin (59)  
Photo : C.HACCART—CA 59/62



Parcelle de Fontane plantée le 4 mai, germes 5mm—  
Neuville St Vast (62)  
Photo : C.HACCART—CA 59/62



Chantier de plantation, variété Amigo, le 7 mai—Tilloy Les Mofflaines (62)  
Photo : S.HERVIEU—Lycée agricole de Tilloy



## MILDIOU :



### **Situation sur le terrain**

Les tournées d'observation se poursuivent pour localiser et suivre l'évolution des repousses ainsi que l'arrivée du mildiou sur les tas de déchets et d'écarts de triage non gérés.

**Les repousses sont désormais bien développées sur la plupart des tas de déchets non gérés.**

Elles sont également bien présentes en parcelles.

**Des symptômes de mildiou ont été observés début avril sur plusieurs tas de déchets non gérés.**

**Ces dernières semaines, aucun nouveau cas de mildiou ne nous a été remonté mais il faut rester TRES VIGILANT car la météo actuelle est TRES FAVORABLE à la maladie.**

► Les premières levées en parcelle sont imminentes, tous les tas de déchets doivent désormais être gérés de façon efficace pour éviter le développement du mildiou et sa propagation aux champs cultivés.

► Les tas de déchets doivent être correctement bâchés avec une bâche noire qui couvre l'intégralité du tas et qui est bien lestée pour éviter la prise au vent. D'autres méthodes peuvent être utilisées (chaux vive, couverture du tas avec du fumier ou de la terre de déterrage), mais dans tous les cas il faut empêcher de façon durable et efficace les repousses de se développer.

► Les repousses dans les autres cultures doivent également être gérées au mieux en adaptant le désherbage de la parcelle (choix de désherbants appropriés) et en favorisant si possible le désherbage mécanique.

### **Situation au niveau de Miléos®**

Les températures douces associées à la météo orageuse de dimanche et aux averses fréquentes annoncées à partir d'aujourd'hui et pour les jours à venir, sont très favorables au mildiou (index de contamination élevé >8).

Pour rappel, les conditions optimales pour le mildiou sont : une hygrométrie supérieure à 87% et des températures autour de 18°C.

**Depuis hier, les réserves de spores sont en augmentation** suite aux légères contaminations enregistrées en début de semaine dernière, elles atteignent un **niveau moyen à élevé** sur la plupart des postes (potentiel de sporulation compris entre 2 et 4).

Les conditions météo actuelles et prévues pour les prochains jours sont propices aux contaminations.



**Tenir compte des risques mildiou calculés par Miléos® et du seuil indicatif de risques dès lors que la parcelle atteint les 30% de levée.**

► **Depuis hier, le seuil indicatif de risque est atteint sur la quasi-totalité des postes climatiques des Hauts de France sur les variétés sensibles et intermédiaires.**

► **Le seuil indicatif de risque devrait encore être atteint toute la semaine sur les variétés sensibles et intermédiaires.**

*☒ Utiliser en priorité des moyens de lutte alternatifs aux traitements conventionnels, des méthodes biologiques ou des solutions de biocontrôle autorisées. En cas de nécessité d'intervention chimique de synthèse, privilégier les produits présentant le plus faible risque pour la santé et l'environnement.*

Un point plus détaillé poste par poste sera publié la semaine prochaine.

► Pour le moment la majorité des parcelles ne risquent rien car elles ne sont pas levées (attention tout de même pour les parcelles de précoces levées ou celles qui lèveront dans les jours à venir!).

**Mais vu le contexte sanitaire de ce début de campagne avec un environnement contaminé de façon précoce début avril et une météo favorable au mildiou, il ne faut pas attendre la levée des parcelles pour gérer efficacement les repousses, qu'elles soient présentes en parcelles ou sur tas de déchets.**

**Pour rappel le mildiou se conserve dans les tubercules durant l'hiver, chaque année le mildiou redémarre à partir des repousses qui sont sur les tas de déchets.**

**Il est urgent d'agir en gérant les tas par un bâchage efficace pour limiter les quantités d'inoculum primaire dans l'environnement ! La lutte contre le mildiou commence dès maintenant !**



Tas de déchets non géré à Dury (80) - repousses saines.  
Photo : B.Poutrain—Coopérative de Vecquemont

## DORYPHORES

La sortie des adultes se poursuit, sur tas de déchets (Gavrelle - 62) et sur repousses en parcelle de betteraves (secteur vermandois - 80). **Les premiers accouplements sont en cours.**

En parcelle, une observation est réalisée sur le site de Ponthoile (80), **aucun doryphore n'est répertorié** après comptage.

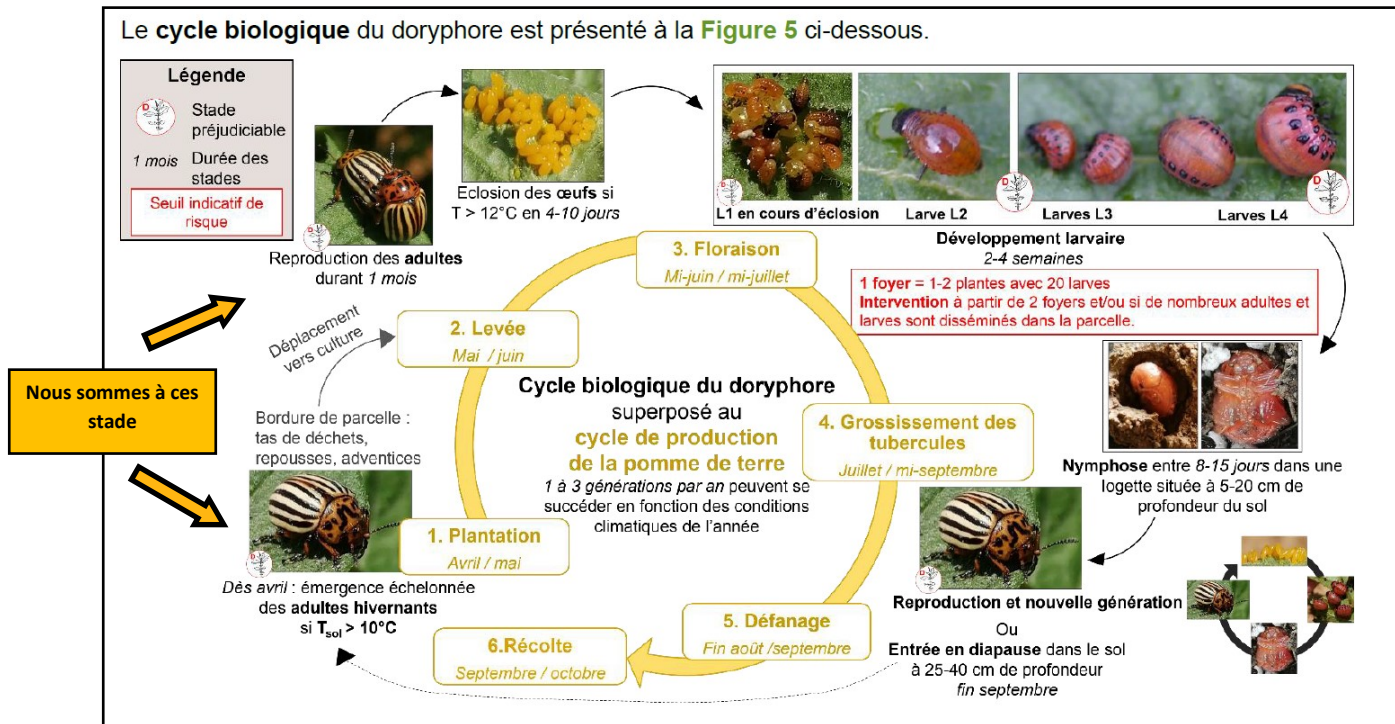
► *Les repousses (sur tas de déchets non gérés, en parcelles non récoltées, dans les autres cultures) sont des sources de nourriture pour les doryphores qui sortent d'hibernation. Elles leur permettent de survivre et de poursuivre leur cycle de développement. Au-delà de l'aspect mildiou, la gestion des repousses est également importante pour limiter la propagation des doryphores.*



Doryphores adulte sur tas de déchets  
Gavrelle (62)

Photo : C. Haccart CA 59/62

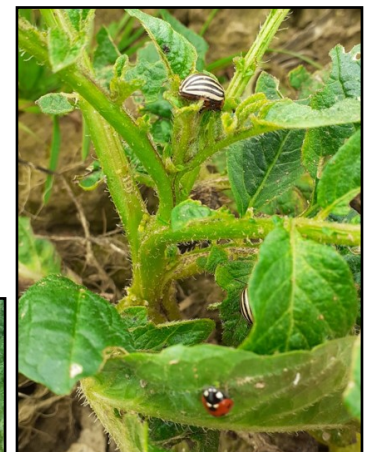
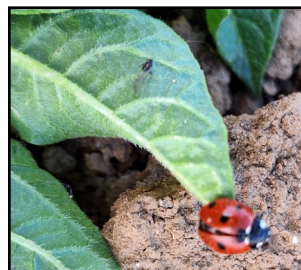
Le cycle biologique du doryphore est présenté à la **Figure 5** ci-dessous.



## REPOUSSES : présence de bioagresseurs et d'auxiliaires

Les repousses sont observées régulièrement (secteur Artois, Vermandois, Santerre, Saint quentinois), sur tas de déchets ou en parcelles de betteraves, on peut y observer des doryphores, de pucerons et de coccinelles adultes.

Ces repousses représentent des foyers de contaminations (maladie = mildiou ; ravageurs = doryphores et viroses) pour les parcelles de pommes de terre voisines.



Doryphores adulte sur tas de déchets  
site Gavrelle (62)

Photo : C. Haccart CA 59/62

Repousses pommes de terre dans parcelle de betteraves - Secteur vermandois (80)  
Présence de pucerons ailés, coccinelles et doryphores adultes

Photo : J. Aldebert (AgroPomConseil)



# TAUPINS :

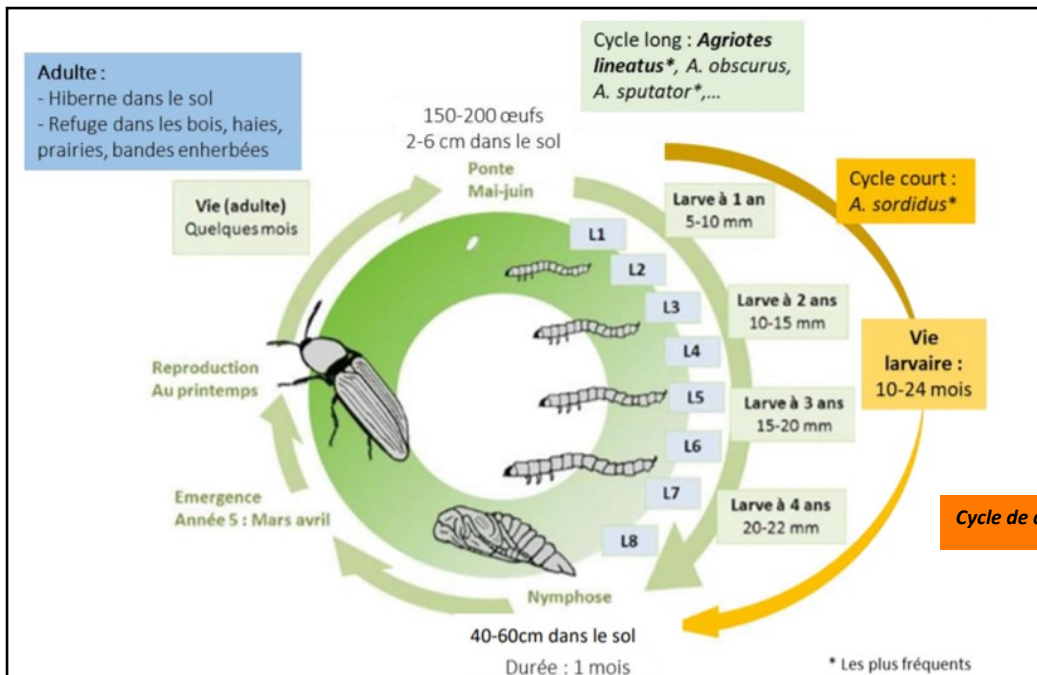
## Le suivi des larves

Dans le cadre du réseau, 15 parcelles ont fait l'objet d'observations :

- Sur 14 d'entre-elles (secteurs Plateau picard, Vermandois, Santerre) les observations ont porté sur la semence plantée : la présence de larves (larves âgées) est remarquée sur 4 parcelles, soit 28% des parcelles observées. L'activité sur le plant est peu préjudiciable, toutefois on peut s'interroger sur l'impact pour les tubercules fils à venir.
- Sur le site du Paraclet : des observations ont été réalisées sur pommes de terre coupées le 13 mai 2024 = aucune larve n'a été recensée.



Larves taupins sur plant de pomme de terre - Divers secteurs versant sud  
Photo : J. Aldebert (AgroPomConseil)



Cycle de développement du taupin (INRAE - Syngenta)

Action pilotée par le ministère chargé de l'agriculture et le ministère chargé de l'écologie, avec l'appui financier de l'Office Français de la Biodiversité, par les crédits issus de la redevance pour pollutions diffuses attribués au financement du plan Ecophyto 2018.

Rédactrice et animatrice filière pour le secteur Nord-Pas de Calais : Christine Haccart - Chambre d'Agriculture du Nord Pas de Calais (Tél : 06.74.35.36.52)

Animateurs filière pour le secteur Picardie : Valérie Pinchon - FREDON Hauts de France (Tél : 03.22.33.67.11) et Pierre-Baptiste Blanchant—Chambre d'Agriculture de la Somme (Tél : 03.22.95.51.20)

Expertise Milèos : Arvalis Institut du Végétal (Tél : 03.22.85.75.60)

Bulletin édité sur la base des observations réalisées par les partenaires du réseau : Arvalis Institut du Végétal, AgroPomConseil, M.Bossaert A2D, Cérésia, CETA de Ham, GR CETA du Soissonnais, CETA des Hauts de Somme, Chambre d'Agriculture de la Somme, Chambre d'Agriculture du Nord Pas de Calais, Chambre d'Agriculture de l'Oise, Comité Nord, Coopérative de Vecquemont, Ducroquet Négoce, Expandis, Ets Charpentier, Coopérative la Flandre, FREDON Hauts-de-France, Le GAPPI, GC la Pomme de Terre, GITEP, Intersnack, IPM France, Ets Jourdain, Ets Loridan, Maison Lecouffe, Mc Cain, Nord Négoce, Pomuni France, Pom'Alliance, Réseau Vitalis, Sana Terra, SAS Sermaplus, Select'up, le SETAB, Soufflet Agriculture, Terre de France, TERNOVEO, Touquet Savour, UNEAL, Ets Vaesken.

Ferme des Tilleuls, M Debarge, GAEC Fourdinier, M Henno, M Ruysen, M Caby, M Lefranc, M Gosse de Gorre, M Cannesson, M Dequeker, M Dequidt, M Clay.

Coordination et renseignements : Samuel Bueche - Chambre d'Agriculture du Nord Pas de Calais (Tél: 03.21.60.57.60) et Aurèlie Albaut - Chambre d'Agriculture de la Somme (Tél : 03 22 85 32 11).